



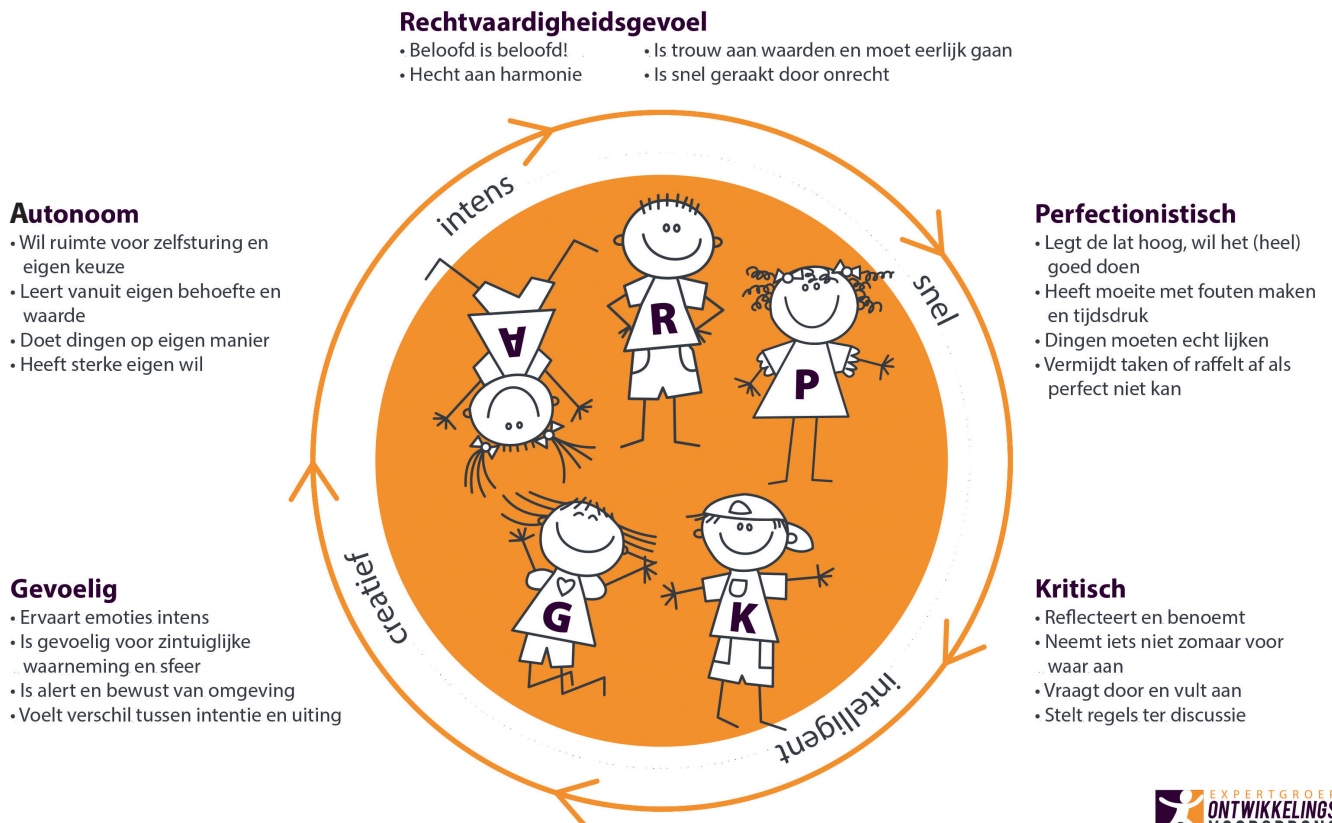
Kijkwijzer Signalering en Ondersteuning Ontwikkelingsvoorsprong

Achtergrond ontwikkelingsvoorsprong
bij het jonge kind

Inleiding

In onderstaande afbeelding is zichtbaar wat de kenmerken van een ontwikkelingsvoorsprong/hoogbegaafdheid zijn. In deze kijkwijzer hebben we het over het jonge kind met een ontwikkelingsvoorsprong. Zo kun je jonge kinderen met een ontwikkelingsvoorsprong herkennen aan een creatief brein, hoge intelligentie en bij interesse zeer gemotiveerd. Samengevat: Deze leerlingen hebben een sterke leerhonger.

Kijken achter het gedrag; zijnskenmerken bij hoogbegaafdheid



De omgeving doet ertoe!



De ouders, de leerkrachten en het aanbod zijn van grote invloed op de ontwikkeling om aanpassen (aan de gemiddelde leeftijdgenoot) te minimaliseren en te voorkomen.

Het is belangrijk om een doorgaande lijn te hebben van de peuters naar kleuters. Bij de peuters moet er al een passend aanbod aangereikt worden wat doorloopt in de kleutergroep.

Dan kan er gelijk ingehaakt worden op het leerpotentieel, waardoor we het onderpresteren kunnen opvangen/voorkomen. De term onderpresteren gebruiken we liever niet: Het is eigenlijk geen onderpresteren maar 'onderleren'. Het ontwikkelingspotentieel wordt onvoldoende gestimuleerd.



OPPORTUNITEIT



TIJD

Bij jonge kinderen met een ontwikkelingsvoorsprong wordt vaak gekeken naar wat ze nog niet kunnen en niet naar wat ze wel kunnen! Belangrijk is een positieve (groene) bril op te zetten (Kieboom en Venderickx, 2017)



ZORG → PROBLEEM



ONMIDDELIJK

Voorwaarden voor tot uiting laten komen van het ontwikkelingspotentieel

Een kind met een sterk ontwikkelingspotentieel toont zich als door de leerkracht aan de volgende voorwaarden is voldaan:

- Probeer geen vooroordelen te hebben (bijvoorbeeld: verhalen van vorige leerkracht, vooroordelen van collega's over HB, broertjes/zusjes). De leerling voelt dit aan en laat zich niet zien;
- Heb gevoel voor humor (grapjes die andere leerlingen niet snappen, maar leerkracht en deze leerling wel), dat opent deuren en de leerling voelt een band;
- Durf eigen handelen tegen het licht te houden;
- Wees authentiek;
- Aanvaard een kritische kijk van de leerling en speel hier op in;
- Betrek ouders waar nodig, zij hebben het beste beeld van hun kind;
- Bied veiligheid, met kleine opmerkingen kunnen deze leerlingen zich al onveilig voelen;
- Geef bevestiging;
- Speel/praat met het kind in een één op één situatie, dit zijn de momenten dat je het kind beter leert kennen;
- Wees een goede observator (juist in andere situatie dan de "gewone" klassensituatie);
- Neem tijd om een afwachterende leerling te leren kennen, sommige leerlingen kunnen lang de kat uit de boom kijken en bij deze leerlingen is in eerste instantie geen ontwikkelingsvoorsprong te zien;
- Besef dat er geen geheimen voor deze leerlingen zijn (denk niet dat je iets kunt achterhouden, ze voelen alles aan). Wees eerlijk.

Succesblokkades (embodio's)

Aandacht voor eigenheid

Embodio's (valkuilen) zorgen dat het leerpotentieel niet goed tot uiting komt (zie uitwerking 'Groeimodel').

Er zijn drie soorten leeders:

De presteerder:

Hoge prestatie is nodig om zich goed te kunnen voelen. Het maakt niet uit of het ze interesseert of niet. Ze gaan altijd voor het beste resultaat. Wil bijvoorbeeld bij het compacten alsnog alles maken en wil tot in den treure overhoord worden (ook al weten ze het allang) (perfectionisme). Bij de presteerder kan het wel zo zijn dat juist thuis de boel ontploft, omdat ze zich op school wenselijk gedragen.

De zelfstandige:

Om een prestatie neer te kunnen zetten, moeten ze het nut ervan inzien of moet het in hun interessegebied liggen. Als de leerling het nut ervan in ziet: dan ook perfectionisme.

De afhankelijke:

Wil niet afgerekend kunnen worden op een verwachting. Presteren heel wisselend, presteren beter bij degene die veel complimentjes en bevestiging geven. Als de leerling er zelf zeker van is dat hij iets kan, doet hij het. Mocht het niet zeker zijn, zet de leerling niet de prestatie neer die hij zou kunnen.

Versnelling van kleuters naar groep 3

Welke vragen stel je en waar kijk je naar als je een versnelling overweegt?

- **Groepssamenstelling:** welke kinderen zitten er in de groep en welke ondersteuningsbehoeften hebben ze?
- **Leerkrachtvaardigheden:** welke leerkracht beschikt over welke leerkrachtvaardigheden op het gebied van kinderen met een ontwikkelingsvoorsprong?
- **Kijken naar taal-, reken- en schrijfvaardigheden:** Kennis en kunde zoveel mogelijk in kaart brengen (eventueel met een intelligentie-test en dan voornamelijk voor de observatiegegevens en niet voor de uitslag!)
- **Sociaal-emotioneel:** In kaart brengen d.m.v. observaties (in klassituatie, schoolsituaties, naschoolse opvang) en thuissituatie. Waar en bij wie voelt het kind zich fijn? (Hierbij zijn ouders heel belangrijk.)
- **Kijk naar de mate waarin de leerling taakgericht kan werken;**
- **Is het een speelgerichte kleuter of schoolgerichte kleuter?** Die laatste is vooral bezig met letters en cijfers en wil graag leren.
- **Hoe is de motoriek?** Heeft de leerling hierbij ook extra ondersteuning nodig?
- **Wat is de geboortedatum/maand van het kind?** Vanaf maart/april kun je jezelf de vraag stellen: kan een kind nog 1,5 jaar wachten voor hij de overstap maakt naar groep 3? Dan bovenstaande factoren in kaart gaan brengen.
- **Laat een kind nooit zelf beslissen over een versnelling.** Vraag nooit aan een kind: "Wil je naar groep 2 of naar groep 3?" (want: vriendjes, faalangst etc.) Maak deze afweging altijd samen met ouders!

Het kan ook zijn dat een kind nog heel graag speelt en dus nog genoeg "uitdaging" heeft in de kleuterklas. Het is dan mogelijk om het kind dan in een ander jaar wel te laten versnellen (indien nodig) of dat je voor een tussenoplossing kiest ('s ochtends in groep 3, 's middags in groep 2 bijvoorbeeld).

Als er wordt gekozen voor versnellen, dan heeft het de voorkeur om dit door school aan het kind mede te delen. Een kind kan hier eerst weerstand tegen bieden, maar dit gaat vaak na een aantal uren/dagen over. Als het na weken nog steeds weerstand biedt, dan moet je je afvragen of het een goede beslissing is.

Het blijft belangrijk om goed te blijven kijken naar het kind en zijn omgeving. Het blijft maatwerk.

Uitleg groeimodel

Inleiding:

Wanneer er belemmeringen of vragen zijn over een kind met een ontwikkelingsvoorsprong biedt het groeimodel (zie afbeelding 'Groeimodel', Kieboom en Venderickx (2017)) een mooie leidraad om de leerling goed in beeld te brengen.

Het is de samenhang van niet-persoonsgebonden kenmerken, persoonsgebonden kenmerken en de persoon specifieke kenmerken die bepaalt of iemand zijn of haar hoogbegaafdheid op een al dan niet positieve manier tot uiting zal kunnen brengen.

De kleur in de linker kolom geeft aan of het specifieke kenmerk belemmerend (rood) dan wel beschermend werkt (groen).

Deze kenmerken ga je analyseren om te kijken in welke mate ze in balans zijn en op basis hiervan kun je het handelen rondom de leerling vormgeven.

*Afbeelding:
Groeimodel
(Kieboom en
Venderickx, 2017)



Hieronder staat beschreven wat de inhoud van de verschillende parameters is.

Niet Persoonsgebonden

Cognitief aanbod:

- **School (differentiatie, plusklas, versnelling):**
 - Is er voldoende gedifferentieerd aanbod? Denk bijvoorbeeld aan compacten en verrijken, verdiepen.
 - Sluit het aanbod aan bij de interesses en vaardigheden van de leerling?
- **Thuis (hobby's, stimulerende thuisomgeving)**
 - Heeft het kind uitdagende hobby's?
 - Is de thuisomgeving stimulerend, te denken valt aan bezoek musea en andere verrijkende uitjes?
 - Heeft het gezin de beschikking over verrijkend spelmateriaal en boeken?

Omgeving:

- **Gezin**
 - Is er sprake van een stabiele thuissituatie?
 - Hebben ouders begrip en kennis van een hoogbegaafd kind?
 - Welke ervaringen hebben ouders zelf rondom hoogbegaafdheid?
- **Ontwikkelingsgelijken**
 - Heeft het kind ontwikkelingsgelijken om samen mee op te trekken, school, sportclub en buurt?
- **School**
 - Heeft het schoolteam voldoende begrip en kennis rondom hoogbegaafdheid?
 - Hoe is de acceptatie van diversiteit bij de medeleerlingen?
 - Hoe is de relatie tussen school en ouders; is deze open en begripvol?
 - Is er een beleid en visie op het gebied van hoogbegaafdheid?

Persoonsgebonden (Brein, Zijn, Embodio's)

Cognitief (Brein):

- **Intellectuele capaciteiten**
 - Is er inzicht in de opbouw van het cognitief profiel? Is het in balans of zijn er veel verschillen?
- **Motivatie**
 - De energie en drive die nodig is om je ergens voor in te zetten, om te leren, effectief te werken en te presteren naar je mogelijkheden. Is er bij de leerling een verschil tussen kunnen en het ook effectief doen?
 - Laat de leerling een verschil in motivatie zien bij de reguliere leervakken en de zaakvakken of bij specifieke thema's?
- **Creativiteit**
 - In doen (ook creatieve hoogbegaafdheid) en/of denken.
 - Maakt de leerling bijzondere/creatieve gedachtesprongen of connecties?

Het zijn:

- **Zijnsluit (begrepen voelen):**
 - **Perfectionisme**
 - *Lat hoog leggen*
 - *Faalangst*
 - *Geen fouten willen/durven maken*
 - **Rechtvaardigheidsgevoel**
 - *Eindeloze discussie*
 - *Confrontatie met gezaghebbers*
 - *Hoog sensitiviteit*
 - *Intense indrukken en waarneming*
 - *Eerder geconfronteerd met gevaar en angst*
 - *Grotere emotionele intensiteit*
 - *Scannen van personen*
 - **Kritische ingesteldheid**
 - *Hoge zelfreflectie*
 - *Pijnlijke eerlijkheid*

Hieronder staat beschreven wat de inhoud van de verschillende parameters is.

Niet Persoonsgebonden

Persoonsgebonden (Brein, Zijn, Embodio's)

Succesblokkades (embodio's):

- **Embodio's (belemmeren het gebruik van Brein en Zijn)**
 - Zichzelf als norm zien; denken dat je manier van denken de norm is, wat kan leiden tot te hoge eisen aan jezelf en omgeving
 - Moeilijk om kunnen gaan met fouten
 - Communicatie; heel direct, vooral gericht op inhoud en niet op vorm of de communicatie is chaotisch
 - Durf je je comfortzone te verlaten?
 - Iets bereiken kost tijd; laat je doorzettingsvermogen zien, heb je de neiging om snel van activiteit te wisselen wanneer vlot resultaat uitblijft?
 - Heftige emoties
 - Sociale omgang; moeite om af te stemmen met anderen
 - Over-/onderpresteren
 - Hoe ga je om met weerstand; frustratietolerantie
 - Lege toolbox; tools moeten aangeleerd worden, denk bijvoorbeeld aan:
 - *Studievaardigheden*
 - *Plannen*
 - *Het kunnen starten met een taak*
 - *voorafgaand aan een taak een plan van aanpak bedenken*
 - *De aandacht bij de taak kunnen houden,*
 - *Flexibel zijn in het kiezen van een andere aanpak bij tegenslag*
 - *Hoofd- en bijzaken voldoende kunnen scheiden*
 - *Inhibitie; de vaardigheid om je eerste (geautomatiseerde) reactie te onderdrukken.*
 - Het gevoel van anders zijn
- **Kindspecifiek**
 - Is er sprake van andere disfuncties bijvoorbeeld:
 - *Is er sprake van een specifieke gedragsstoornis?*
 - *Is er sprake van een specifieke leerstoornis?*
 - *Is er sprake van een NT2 achtergrond?*
 - *Is er sprake van een motorische beperking?*

VOORBEELDCASE 1.

Sophie is een meisje van 4 jaar, geboren in december. Ze zit op dit moment in groep 2 op een kleine dorpschool met combinatieklassen. De ouders van Sophie gaven bij de intake aan dat hun dochter een ontwikkelingsvoorsprong heeft. Ouders hebben voorbeelden gegeven van wat Sophie al kan, zoals: grote puzzels maken, uitgebreide woordenschat, denkvragen stellen. Ze is in januari op school gekomen en heeft in de periode tot de zomervakantie in groep 1 gezeten en daar de stof van groep 2 doorlopen.

Vraag leerkrachten: Is het beter dat Sophie overgaat naar groep 3 of na groep 2 overgaat naar groep 4?

Cognitief aanbod	Omgeving	Zijn Perfectionisme Rechtvaardigheidsgevoel Kritisch ingesteldheid Hoog sensitiviteit	Embodio's (executieve functies, tools om dingen te bereiken)	Kind specifiek
<p>In groep 1 (na de Kerst tot zomervakantie) meegedaan met groep 2</p> <p>Zit op dit moment in groep 2, is gestart met de lesstof van groep 3 en draait ook af en toe mee met groep 3. De tijd in groep 3 zal dit jaar verder uitgebouwd worden.</p>	<p>Thuis: Vader + moeder + zus (8) + Sophie(4). Ouders beschrijven Sophie als een meisje met gevoel voor autonomie, een duidelijke mening en een open karakter. Ze is op school gekomen in de Coronatijd</p> <p>Groep 1-2 heeft twee juffen en groep 3-4 heeft ook twee juffen. De vier leerkrachten kijken anders naar de casus en hebben ook een andere visie op wat passend is voor Sophie. Ze ligt goed in de groep.</p>	<p>Legt de lat hoog voor zichzelf</p> <p>Heeft moeite met fouten maken, doet/zegt liever niets dan een fout antwoord te geven</p> <p>Thuis frustreert Sophie wanneer ze fouten maakt</p> <p>Neemt gedetailleerd waar, maakt ook hele gedetailleerde tekeningen</p>	<p>Sophie is gewend dat ze dingen snel kan en weet, oefenen voor iets heeft ze nog weinig hoeven doen en vindt ze ook erg moeilijk.</p> <p>Sophie is perfectionistisch, ze besteedt meer tijd dan nodig is aan dingen om een zo goed mogelijke prestatie te kunnen leveren.</p>	<p>Werkt netjes en precies, is serieus en heeft humor</p> 
<p>Er is een noodgreep gedaan om Sophie te bedienen. Ook het huidige aanbod biedt echter geen echte cognitieve uitdaging voor haar.</p>	<p>Er is tussen de leerkrachten geen eenduidige en gedragen visie</p>	<p>Sophie heeft een hoge prestatie nodig om zich goed te kunnen voelen, maar is daarnaast ook faalangstig</p>	<p>Sophie heeft weinig ervaring met oefenen, ze durft de uitdaging niet aan te gaan. Ook heeft ze de neiging tot overpresteren.</p>	

Conclusie en actie

Op basis van de afweging van alle kenmerken blijkt dat er vier kenmerken die belemmerd werken/rood zijn, te weten: **cognitief aanbod, omgeving, zijn en embodio's.**

Elke aanpak begint met een goede en door team gedragen visie, dit is het eerste actiepoint binnen deze casus. Sophie is gebaat bij een eenduidige aanpak. Vanuit deze visie zal er gekeken moeten worden naar het aanbod: Wat heeft Sophie nodig en welke doelen worden er gesteld? Met behulp van deze visie en het uitgewerkte aanbod kan beoordeeld worden welke onderwijsplek het best passend is. Wanneer Sophie passend bediend wordt op een passende plek kan tenslotte beoordeeld worden in welke mate dit invloed heeft op haar 'zijn' en of verdere acties op dit gebied nodig zijn.

VOORBEELDCASE 2.

Seth woont samen met zijn moeder en is na een korte periode op een andere school in mei in groep 1 ingestroomd. Op basis van de informatie van deze school, doortoetsen en de observaties vanuit de periode tot de zomervakantie is besloten Seth door te laten stromen naar groep 3. Seth heeft halverwege groep drie I+ scores behaald op de toetsen midden groep 3. Seth is een jongen die niet opvalt in de groep, doet keurig wat er van hem verwacht wordt en ook het contact met leeftijdgenoten verloopt positief.

Vraag leerkrachten: Is het aanbod zo voldoende of moet Seth nogmaals versnellen?

Cognitief aanbod	Omgeving	Zijn Perfectionisme Rechtvaardigheidsgevoel Kritisch ingesteldheid Hoog sensitiviteit	Embodio's (executieve functies, tools om dingen te bereiken)	Kind specifiek
Seth krijgt naast de stof van groep 3 verrijgings- en verdiepingsstof en gaat daarnaast één keer week naar de plusklas die op school aanwezig is.	Seth heeft een betrokken moeder die ook veel met haar zoon onderneemt. Het contact met school verloopt goed. Seth heeft positief contact met zijn klasgenoten en kan eigenlijk met iedereen opschieten.	Seth heeft hoge verwachtingen van zijn omgeving, maar vindt het zelf wel lastig om kritisch op zichzelf te zijn. Seth legt de lat niet hoog voor zichzelf, hij maakt de dingen waarvan hij weet dat hij het kan. Hij vraagt hierbij geen hulp.	Seth mist het vermogen om zelf een doel te formuleren. Hij volgt de opgegeven doelen, maar mist de vaardigheden om de weg naar dit doel te bepalen. En hij vindt het moeilijk om hierbij hulp te vragen.	Seth is een sociale jongen met humor. Toont belangstelling naar anderen en zijn omgeving. Hij heeft een zeer goede antenne voor wat goed en wat fout is en weet op basis daarvan passend gedrag te vertonen.
		Seth stelt zich afhankelijk op en durft weinig tot niet uit zijn comfortzone te stappen.	De executieve functies van Seth zijn onvoldoende ontwikkeld om taken op een hoger niveau aan te kunnen pakken.	

Conclusie en actie

Op basis van de afweging van alle kenmerken blijkt dat er twee kenmerken die belemmerd werken/rood zijn, te weten: **zijn en embodio's**.

Alles wat Seth kan en weet is hem als het ware "aan komen waaien", waardoor hij niet geleerd heeft leerstrategieën in te zetten. Doel is om hem deze strategieën aan te leren. Eerst samen met de leerkracht en later samen met een maatje. Het doel is om Seth meer van een productgerichte werkwijze naar een procesgerichte werkwijze te begeleiden. Dit wordt zowel in de Plusklas als in de klas ingezet en gevolgd binnen de HGPD.